

華訊

編者的話

上期《華訊》出版後，我們收到了不少善心人的回應。在此，謹代表所有受助學生，衷心感謝各位善長人翁。

今期《華訊》除了介紹香港明愛不同的國內服務，亦報導了甘肅省一個小學的圍牆因地震而變成危牆的故事。這問題嚴重影響學生的生命安全，急待有心人的關注。



二零零七年九月 第十四期
國內服務計劃辦公室 編印
香港明愛

為了解決十三億人口的糧食問題，在過去數十年來，內地有關部門和人士都大量使用化肥和殺蟲劑。此舉雖然可在短時間內增加農作物的收成，但長遠來說，對整個生態環境遺害無窮。而最大的問題是，大部分農民並不認識化肥和殺蟲劑的害處。近年，內地政府也意識到這問題，並建立了一套無公害耕作的指標。無奈市場價格不配合，農民缺乏誘因實踐無公害耕作，致使化肥化藥的禍害遲遲未得到改善。



兩名西安天主教社會服務辦公室的職員在菲律賓下田受訓

國內服務計劃辦公室一直也關注這問題，並希望帶動國內的天主教社會服務中心參與，提高一般農民對無公害農業的認識。去年底和今年初，在亞洲全人發展協會(Asia Partnership for Human Development)的資助下，並在西安天主教社會服務中心的協助下，兩個為當地農民而設的無公害農業工作坊，得以在陝西省白水縣開展。其他工作坊將在今年底繼續進行。



培訓後，與菲律賓的導師們合照

此外，今年七月底，為了準備在陝西開發更多有利生態環境的農業項目，在菲律賓明愛的支持下，香港明愛資助西安天主教社會服務中心兩位分別負責農業項目和農村發展項目的職員，到菲律賓觀摩和學習可持續發展農業的技術和方法。在十天的培訓時間內，兩位學員除了學習到可持續發展農業的具體方法，還體驗到當地農民如何把可持續發展農業的精神——尊重大自然——生活出來。當然，要在中國推廣可持續發展或無公害農業，除了培訓當地服務人員，還要配合其他因素，才能見效。踏出了第一步之後，我們將與西安天主教社會服務中心繼續合作，讓可持續發展農業得以在陝西開花結果。

踏上無公害農業的第一步

出死入生的 福建孤兒

來自福建省的林真自出娘胎便被人遺棄，幸得善心農婦收養，撫養成人。去年十七歲的她，天生患嚴重心臟病，無力出外上學，只能呆在家中渡日，以致接近成年，還是目不識丁，只能勉強把自己的名字寫出來。因年歲漸長，林珍的心臟已難以負荷其身體的正常運作，健康日衰。去年初經醫生診斷後，認為她如不盡快接受手術，便會有性命危險。

林真與養母攝於病癒後



福建省一位孤兒院院長在獲悉林真的故事後，寫信到香港明愛求助。國內服務計劃辦公室便把這個案推薦給港安醫院「兒童心臟基金」。但該基金因捐款不足，只能押後處理她的申請。香港明愛一位熱心義工在獲悉此事後，邀請其他有心人捐助這位孤兒。在不到數月內，她為「兒童心臟基金」籌得港幣五十萬元。林真的個案馬上獲醫院處理。終於，她在今年初成功接受心臟手術，目前健康良好。

在林真回復健康後，我們又找到一位有心人資助她上學。因她已屆十八歲，難以從小一開始上學。該位恩人又資助她接受一個密集式的培訓計劃，讓她在兩個月內完成小一至小二的課程。本文所附的這封信，便是林真在老師指導下，給恩人所寫的感謝信。在今年九月，林真已開始在小三上課，開始她的新生。



林真手術後攝於醫院

尊敬的恩人：

您們好！自复查回来后，我很想念您們。因為我沒有文化，以前無法向您們表達。如今孤兒院的姑姑給我請了一位張老師，天天給我耐心輔導。到現在我已學完了第一冊基礎知識。我以後要更努力，爭取好成績，決不辜負您們對我的恩惠。

尊敬的恩人，我很感謝您們對我的捐助，讓我擺脫可怕的病魔，能跟正常的孩子一樣健康地生活、玩樂、開心地學習。在生病時，看着其他孩子高興地奔跑，快樂地笑，我是多么羨慕又嫉妒。我當時想，為何上主對我這麼不公平？現在我才明白，其實上主是公平的。祂又眷顧了我，讓我体会到世间的温暖和人的善良。

我們本是互不相識的人，但我發現原來不相識的人也能給我父母般的愛、親人似的溫暖。真的，用什麼言語都無法傾訴盡我對您們的感謝。現在我只能說：「謝謝，謝謝您們！」我一定會好好學習的。

祝您們互作順利、身體健康！

林真

2007年8月6日

貴州農民工的加油站

據統計，貴陽市農民工有近20萬人，他們大部分來自貴州省的貧困地和周邊省市；年齡由18至60歲不等，其中不乏婦女、少年和老人。他們的文化程度較低；謀生技能也較差，在城市中無法找到固定工作，只能做拾荒、苦力等工作，收入低微。在夏天的晚上，他們多露宿在天橋底、商店門外等地，生活條件十分艱苦。作為城市的邊緣人，他們的精神生活也很貧乏，缺乏歸屬感和安全感。加上嚴重的社會排斥，使他們無法在社會福利、教育權利及其他合法權利方面得到保障。

近年來，貴陽市政府陸續推出有關維護農民工合法權益的政策和措施，農民工的生活境遇有所改善；但由於這個弱勢社群數目較大，政府無力面面俱到；而貴陽市還沒有民間機構提供實質的援助。



農民工參與旭東中心的活動

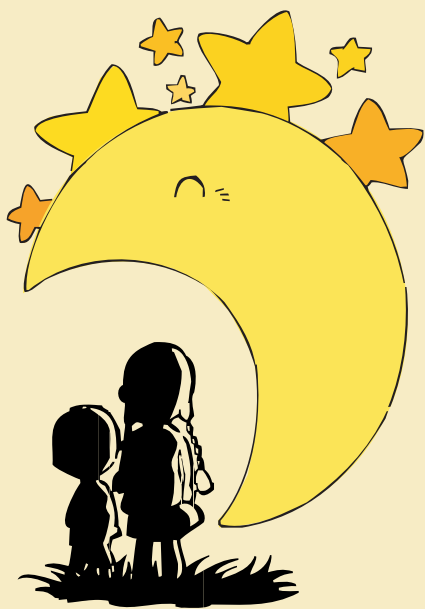


貴陽傳媒關注農民工在城市的生活情況

有見及此，香港明愛社會工作服務部與貴州大學社工系在德國米索爾基金會的資助下，於2006年開展了「貴州農民工服務計劃」，以貴陽市黔東辦事處屬下旭東社區為服務試點。旭東社區位於貴陽市東城郊結合處，是農民工較為集中的社區。加上社區居委會的支持，我們得以為該區的農民工及其家庭成員提供服務。這計劃的服務包括：

- (1) 開設活動室，提供簡單的娛樂設施，如棋牌、球類等。同時利用社會工作者的介入，組織活動，使農民工在活動中能形成支援網路。
- (2) 為農民工提供學費資助，並為部份婦女民工提供短期技能培訓和文化知識、法律知識的非正規化教育。
- (3) 在天氣轉變時，為經濟困難的服務對象提供禦寒衣物及免費藥品。
- (4) 定期家訪，了解農民工的需要，開展不同的社區服務及社區教育工作。

這計劃現時定期協助的家庭約有150個，而曾受惠的農民工多達千人。由於資源有限，服務人數未能繼續擴展。期望服務成效獲肯定後，將來能有穩定的資源深化服務的質量。



位於甘肅省山丹縣陳戶鄉的寺溝小學，建於30年前，是一個六年制的完全小學。連兩個幼兒班在內，該校現有八個班，學生240人；教職工11人。

2003年，該地發生5.4級地震，很多民房校舍受到破壞，寺溝小學是其中受影響較嚴重的房舍。當時，為了孩子的安全，當地政府馬上修建了該校的教學樓，但因資金不足，未能同時維修學校的圍牆和大門。受損的圍牆四年來在日曬雨淋風吹霜雪的侵蝕下，已變成危牆。雖然校方已把嚴重受損的地方圍堵起來，但因牆身長250多米，有限的教職員人手難以防止學生在上下課時遠離危牆，年幼學童的生命安全得不到保障。而且，因圍牆和大門破爛，生人隨時也可跑進校園內，也造成了學校的保安問題。

修建圍牆和大門約需港幣49,000元。當地政府因已出資修建寺溝小學的教學樓，難再支付這筆費用。而該校處於大山之中，村民生活本來就困難，也難以支付有關費用。有見及此，蘭州天主教社會服務中心便為該校寫信到香港明愛求助，期望能引起各界人士的關注。

山裡傳來的呼喚



寺溝小學的正門



危牆用木頭支撐著，並貼出警告字樣



誠意邀請各界有心人隨緣樂助!

捐款請用劃線支票，抬頭「香港明愛」。支票背面請註「資助修建寺溝小學設施」，並附聯絡地址及電話，寄回香港堅道二號，明愛大廈505室「國內服務計劃辦公室」收。

香港明愛將發正式收據，可作扣稅之用。查詢請致電3589 2259或3589 2500或致函電子郵箱mainland@caritas.org.hk。謝謝!